

Zprostředkování kontaktu se společenským prostředím

Domov podporuje a pomáhá klientům při využívání běžně dostupných služeb a informačních zdrojů. Posiluje sociální začleňování klientů, podporuje a motivuje klienty při zapojení do běžného života (škola, kurzy, pracovníky nácviky, hledání zaměstnání prostřednictvím agentur...).

V rámci města, ve kterém naši klienti žijí, se zapojují do kulturních a sportovních aktivit, které město pořádá. Domov zajišťuje podporu a pomoc při doprovodu na kulturní a společenské akce (např. koncerty, divadelní představení, výlety, vycházky, poznávací zájezdy, nákupy, rekreace apod.) Domov nenahrazuje instituce, které poskytují běžné služby veřejnosti. S těmito institucemi spolupracuje a vytváří příležitosti pro využívání klienty.

Domov vytváří podmínky a poskytuje maximální podporu v udržování běžných rodinných a partnerských vztahů. Klientům je umožněno žít v partnerském soužití.

Klienti, kteří projeví zájem pracovat, pracují na DPČ. Využívají služeb agentury JURTA Slunečnice, Osmý den. Klienti, kteří projeví zájem o vzdělávání navštěvují kurz ve Speciální škole v České Kamenici. Využívají městské knihovny, spolupracují s CDM, Základní školou, Uměleckou školou...). Využívají kulturní akce a rekreace jak s námi, tak i zprostředkované přes jiné agentury.



Zřizovatel: Ústecký kraj
Velká Hradební 311/48
400 02 Ústí nad Labem
www.kr-ustecky.cz

**Statutárním zástupcem DOZP Oleška-Kamenice je ředitelka
Mgr. Dagmar Vaňková**

Organizace je členěna na tři střediska

- DOZP Stará Oleška
- DOZP Česká Kamenice
- Chráněné bydlení Děčín

Ředitelství pro všechna tři střediska sídlí ve Staré Olešce.

Adresa:
DOZP Oleška-Kamenice p. o.
Stará Oleška 131
405 02 Děčín
IČ: 47274522
Číslo účtu: 920802399/0800

Ředitelka:
Mgr. Dagmar Vaňková

vankova.d@dozpok.cz
412 555 104

Adresa a kontakty střediska DOZP Česká Kamenice

DOZP Česká Kamenice p. o.
U Kaple 494
407 21 Česká Kamenice

Vedoucí DOZP Česká Kamenice: jinochova.i@dozpok.cz
Ivana Jinochová 736 613 487; 608 623 864

Sociální pracovnice: komova.m@dozpok.cz
Bc. Michala Komová 731 449 339

Vedoucí zdravotního úseku: janackova.l@dozpok.cz
Lenka Janáčková 731 449 338

Vedoucí PSS: novakova.m@dozpok.cz
Miroslava Nováková 736 541 579; 728 895 127

Zásobovač: steinerova.s@dozpok.cz
Silvie Steinerová 778 499 064

Personál ve službě: 728 313 930

Pevná linka 412 582 868

Internetové stránky: www.dozp-oleska-kamenice.cz



Ústecký kraj

**Domov pro osoby
se zdravotním postižením
Česká Kamenice
příspěvková organizace**

*Kdekoliv najdeš štěstí,
tam je tvůj domov*

Další informace naleznete na našich internetových stránkách
www.dozp-oleska-kamenice.cz

Těšíme se na setkání s Vámi.
Rádi zodpovíme všechny Vaše dotazy.



Úvodní slovo hejtmana Ing. Jana Schillera



Vážení spoluobčané,

Ústecký kraj spravuje téměř sto čtyřicet příspěvkových organizací, jejichž posláním je zajišťovat kvalitní a profesionální služby na vysoké úrovni. Naším klientům se snažíme poskytnout taková zařízení a služby, která nesplňují jen vysoké

standards, ale zároveň se snažíme, aby se v našich zařízeních lidé cítili bezpečně, příjemně, zkrátka jako doma. I proto Ústecký kraj dle svých možností investuje finanční prostředky do jejich modernizace. Jde nám mimo jiné o to, aby se tato zařízení v čase dále rozvíjela a rozšiřovala. Poskytování péče klientům v sociálních zařízeních je činnost obdivuhodná a záslužná. Všichni zaměstnanci, bez ohledu na jejich pracovní náplň, vynakládají maximální úsilí, aby se zde klienti cítili dobře, byli spokojeni, aby měli péči, kterou si zaslouží, a to mnohdy i nad rámec svých povinností, ve svém volném čase. Jsem proto přesvědčený, že čas, který klienti v našich příspěvkových organizacích poskytujících sociální služby prožijí, pro ně bude čas plný příjemných chvil. Věřím, že v našich zaměstnancích najdete obrovskou podporu a že vám naše zařízení poskytnou vše, co hledáte a potřebujete.

Poslání a cíle a okruh osob, kterým je sociální služba určena

Poslání:

Posláním domova je poskytovat pobytové sociální služby osobám s mentálním a kombinovaným postižením, kterým není možné zajistit péči v jejich rodinném prostředí nebo prostřednictvím jiných terénních nebo ambulantních služeb. Individuálním přístupem vést uživatele k větší samostatnosti v oblastech běžného života bydlení, stravování, péči o vlastní osobu.

Cíle:

- Individuální péči a přístupem poskytovat podporu a pomoc uživatelům tak, aby se, pokud to půjde, co nejvíce přiblížili způsobem života svým vrstevníkům.
- S uživateli, pokud to lze, provádět nácvik sebeobslužných dovedností tak, aby po jejich zvládnutí mohli uživatelé přejít do služby s nižší mírou podpory.
- Pomáhat aktivně vyhledávat i jiné formy bydlení mimo náš domov tak, aby se uživatelé, pokud to půjde, mohli začlenit do běžné společnosti.
- Pokud to lze, najít uživateli zaměstnání.
- Podporovat navazování partnerských, přátelských a mezilidských vztahů uživatel i mimo náš domov.
- Rozvíjet nebo alespoň zachovat stávající schopnosti a dovednosti v oblasti oblékání, hygieny, stravování, pohybu, aktivizací a kontaktu se sociálním prostředím u uživatelů s vyšší mírou podpory a pomoci.

Okruh osob:

Služby v domově jsou určeny osobám s mentálním a kombinovaným postižením od 18 let věku, které mají sníženou soběstačnost a jsou středně, těžce nebo úplně závislé na pomoci jiné fyzické osoby a tuto péči jim nemůže zajistit rodina nebo jiná dostupná služba sociální péče.

Službu neposkytujeme:

Zařízení není vhodné pro osoby trvale upoutané na lůžko, nevidomé a neslyšící.

Základní činnosti poskytované služby:

- poskytnutí ubytování
- poskytnutí stravy
- pomoc při zvládnutí běžných úkonů péče o vlastní osobu
- pomoc při osobní hygieně nebo poskytnutí podmínek pro osobní hygienu
- výchovné, vzdělávací a aktivizační činnosti
- zprostředkování kontaktu se společenským prostředím
- sociálně terapeutické činnosti
- pomoc při uplatňování práv, oprávněných zájmů a při obstarávání osobních záležitostí



Službu poskytujeme ve dvou budovách:

- Budova č. p. 494 (Hlavní budova)
- Budova č. p. 244 (Domeček)

Jedná se o koedukované zařízení, s kapacitou ubytování pro 46 klientů. V obou obytných částech je zajištěna nepřetržitá služba. Obě budovy jsou po celkové rekonstrukci. Domov má jedinečné postavení svým umístěním, neboť leží uprostřed města. Služba je tak poskytována v běžné městské zástavbě v centru města. V těsném sousedství se nachází městský park, koupaliště. Zařízení je dostupné, okolí bezbariérové, takže umožňuje pohyb i imobilním osobám.



Budova čp. 494 (Hlavní budova):

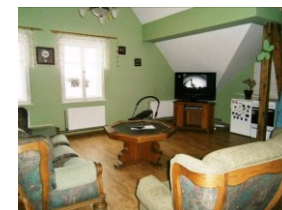
Má kapacitu ubytování pro 36 klientů, kteří bydlí celkem ve 21 pokojích. Máme 6 pokojů jednolůžkových, 15 pokojů dvoulůžkových. Klienti mají k dispozici 5 společenských místností sloužících k odpočinku i aktivizačním činnostem, dostatečný počet sociálních zařízení, včetně dvou elektrických zvedacích van.

V červnu 2022 proběhla realizace stropního zvedacího a asistenčního systému. Tento projekt byl spolufinancován z prostředků MPSV v rámci programu Rozvoj a obnova materiálně-technické základny sociálních služeb 013 310. Bezbariérový přístup umožňuje výtah, který zároveň slouží jako evakuační. V suterénu budovy je plynová kotelna, šatna, keramická dílna... V 1. podlaží jsou kanceláře, šatna a sociální zázemí pro zaměstnance. Na hlavní budovu navazuje nová kuchyň s jídelnou a terasou.



Budova čp. 244 (Domeček)

Tato budova slouží k ubytování 10 klientů v 5 dvoulůžkových pokojích. Součástí bydlení je funkční plně vybavená kuchyňka, sociální zázemí. Za hezkého počasí mohou klienti využívat terasu, kde mají možnost k příjemnému posezení. Součástí budovy je i prostor vymezený pro provoz prádelny. Vytápění a ohřev teplé vody je zajištěn samostatným plynovým kotlem.



Venkovní prostory:

K domovu patří i vydlážděné nádvoří, rozlehlá zahrada s pergolami, zahradním nábytkem, venkovním grilem a vybavením pro sportovní vyžití (ruské kuželky, basketbalový koš...). K dispozici je také garáž a služební automobily. Ve spodní části zahrady je skleník a zastřešený venkovní bazén.

