

Zprostředkování kontaktu se společenským prostředím

Domov podporuje a pomáhá klientům při využívání běžně dostupných služeb a informačních zdrojů. Posiluje sociální začleňování klientů, podporuje a motivuje klienty při zapojení do běžného života (škola, kurzy, pracovní nácviky, hledání zaměstnání prostřednictvím agentur...).

V rámci města, ve kterém naši klienti žijí, se zapojují do kulturních a sportovních aktivit, které město pořádá. Domov zajišťuje podporu a pomoc při doprovodu na kulturní a společenské akce (např. koncerty, divadelní představení, výlety, vycházky, zájezdy, nákupy, rekreace apod.)

Domov nenahrazuje instituce, které poskytují běžné služby veřejnosti. S těmito institucemi spolupracuje a vytváří příležitosti pro využívání klienty.

Domov spolupracuje se Speciální školou v České Kamenici, s CDM, Základní školou, Uměleckou školou... Klienti využívají kulturní akce a rekreace jak s námi, tak i zprostředkovaně přes jiné agentury. Klienti, kteří projeví zájem pracovat, pracují na DPČ. Využívají služeb agentury JURTA o.p.s. Slunečnice z. s., Osmý den o. s.

Domov vytváří podmínky a poskytuje maximální podporu v udržování běžných rodinných a partnerských vztahů. Klientům je umožněno žít v partnerském soužití.



Zřizovatel: Ústecký kraj
Velká Hradební 311/48
400 02 Ústí nad Labem
www.kr-ustecky.cz

**Statutárním zástupcem DOZP Oleška-Kamenice je ředitelka
Mgr. Dagmar Vaňková**

Organizace je členěna na tři střediska

- DOZP Stará Oleška
- DOZP Česká Kamenice
- Chráněné bydlení Děčín

Ředitelství pro všechna tři střediska sídlí ve Staré Olešce.

Adresa:
DOZP Oleška-Kamenice p. o.

Stará Oleška 131
405 02 Děčín

IČ: 47274522

Číslo účtu: 920802399/0800

Ředitelka:

Mgr. Dagmar Vaňková

vankova.d@dozpok.cz

412 555 104

Adresa a kontakty střediska DOZP Česká Kamenice

DOZP Česká Kamenice p. o.
U Kaple 494407 21 Česká Kamenice

Vedoucí DOZP Česká Kamenice: jinochova.i@dozpok.cz
Ivana Jinochová 736 613 487; 608 623 864

Sociální pracovnice: chylkova.m@dozpok.cz
Bc. Markéta Chýlková 731 449 339

Vedoucí zdravotního úseku: janackova.l@dozpok.cz
Lenka Janáčková 731 449 338

Vedoucí PSS: novakova.m@dozpok.cz
Miroslava Nováková 736 541 579; 728 895 127

Zásobovač: steinerova.s@dozpok.cz
Silvie Steinerová 778 499 064

Personál ve službě: 728 313 930

Pevná linka 412 582 868

Internetové stránky: www.dozp-oleska-kamenice.cz

Ústecký kraj



Domovy pro osoby
se zdravotním postižením
Oleška – Kamenice

DOZP Česká Kamenice *příspěvková organizace*

*Kdekoliv najdeš štěstí,
tam je tvůj domov*

Další informace naleznete na našich internetových stránkách
www.dozp-oleska-kamenice.cz

Těšíme se na setkání s Vámi.
Rádi zodpovíme všechny Vaše dotazy.



Úvodní slovo hejtmana



Vážení spoluobčané,
Ústecký kraj spravuje téměř 140 příspěvkových organizací, které mají za cíl poskytovat kvalitní a profesionální služby na vysoké úrovni. Naším hlavním záměrem je vytvářet zařízení, která nejen splňují přísné standardy, ale zároveň se snažíme, aby se v nich naši klienti cítili bezpečně a pohodlně, jako doma.

I proto Ústecký kraj investuje finanční prostředky do jejich modernizace a dalšího rozvoje, abychom zajistili, že se tato zařízení budou i nadále zlepšovat a rozšiřovat. Péče o klienty v sociálních zařízeních je nesmírně cenná a záslužná činnost. Všichni zaměstnanci, bez ohledu na svou pracovní náplň, vynakládají veškeré úsilí, aby se klienti cítili dobře, byli spokojeni a dostali péči, kterou si zaslouží – mnohdy i nad rámec svých povinností, ve volném čase. Jsem proto přesvědčen, že čas strávený v našich zařízeních bude pro klienty plný příjemných a hodnotných chvil.

Richard Brabec, hejtmán Ústeckého kraje

Poslání a cíle a okruh osob, kterým je sociální služba určena

Poslání:

Posláním domova je poskytovat pobytové sociální služby osobám s mentálním a kombinovaným postižením, kterým není možné zajistit péči v jejich rodinném prostředí nebo prostřednictvím jiných terénních nebo ambulantních služeb. Individuálním přístupem vést uživatele k větší samostatnosti v oblastech běžného života bydlení, stravování, péči o vlastní osobu.

Cíle:

- Individuální péčí a přístupem poskytovat podporu a pomoc uživatelům tak, aby se, pokud to půjde, co nejvíce přiblížili způsobem života svým vrstevníkům.
- S uživateli, pokud to lze, provádět nácvik sebeobslužných dovedností tak, aby po jejich zvládnutí mohli uživatelé přejít do služby s nižší mírou podpory.
- Pomáhat aktivně vyhledávat i jiné formy bydlení mimo náš domov tak, aby se uživatelé, pokud to půjde, mohli začlenit do běžné společnosti.
- Pokud to lze, najít uživateli zaměstnání.
- Podporovat navazování partnerských, přátelských a mezilidských vztahů uživatel i mimo náš domov.
- Rozvíjet nebo alespoň zachovat stávající schopnosti a dovednosti v oblasti oblékání, hygieny, stravování, pohybu, aktivizací a kontaktu se sociálním prostředím u uživatelů s vyšší mírou podpory a pomoci.

Okruh osob:

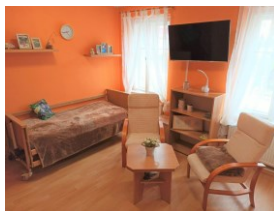
Služby v domově jsou určeny osobám s mentálním a kombinovaným postižením od 18 let věku, které mají sníženou soběstačnost a jsou středně, těžce nebo úplně závislé na pomoci jiné fyzické osoby a tuto péči jim nemůže zajistit rodina nebo jiná dostupná služba sociální péče.

Službu neposkytujeme:

Zařízení není vhodné pro osoby trvale upoutané na lůžko, nevidomé a neslyšící.

Základní činnosti poskytované služby:

- poskytnutí ubytování
- poskytnutí stravy
- pomoc při zvládnutí běžných úkonů péče o vlastní osobu
- pomoc při osobní hygieně nebo poskytnutí podmínek pro osobní hygienu
- výchovné, vzdělávací a aktivizační činnosti
- zprostředkování kontaktu se společenským prostředím
- sociálně terapeutické činnosti
- pomoc při uplatňování práv, oprávněných zájmů a při obstarávání osobních záležitostí



Službu poskytujeme ve dvou budovách:

- Budova č. p. 494 (Hlavní budova)
- Budova č. p. 244 (Domeček)

Jedná se o koedukované zařízení, s kapacitou ubytování pro 46 klientů. V obou obytných částech je zajištěna nepřetržitá služba. Obě budovy jsou po celkové rekonstrukci. Domov má jedinečné postavení svým umístěním, neboť leží uprostřed města. Služba je tak poskytována v běžné městské zástavbě v centru města. V těsném sousedství se nachází městský park, koupaliště. Zařízení je dostupné, okolí bezbariérové, takže umožňuje pohyb i imobilním osobám.



Budova č. 494 (Hlavní budova):

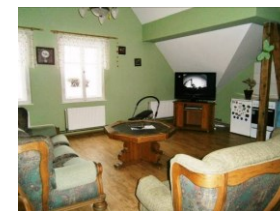
Má kapacitu ubytování pro 36 klientů, kteří bydlí celkem ve 21 pokojích. Máme 6 pokojů jednolůžkových, 15 pokojů dvoulůžkových. Klientům je k dispozici 5 denních místností, sloužících k odpočinku a aktivizačním činnostem, dostatečný počet sociálních zařízení, včetně dvou elektrických zvedacích van a stropního zvedacího a asistenčního systému. Bezbariérový přístup umožňuje výtah, který zároveň slouží jako evakuační. V suterénu budovy je plynová kotelna, šatna, keramická dílna...

V 1. podlaží jsou kanceláře, šatna a sociální zázemí pro zaměstnance. Na hlavní budovu navazuje nová kuchyň s jídelnou a terasou.



Budova č. 244 (Domeček)

Tato budova slouží k ubytování 10 klientů v 5 dvoulůžkových pokojích. Součástí bydlení je funkční plně vybavená kuchyňka, sociální zázemí. Za hezkého počasí mohou klienti využívat terasu, kde mají možnost k příjemnému posezení. Součástí budovy je i prostor vymezený pro provoz prádelny. Vytápění a ohřev teplé vody je zajištěn samostatným plynovým kotlem.



Venkovní prostory:

K domovu patří i vydlážděné nádvoří, rozlehlá zahrada s pergolami, zahradním nábytkem, venkovním grilem a vybavením pro sportovní vyžití (ruské kuželky, basketbalový koš...). K dispozici je také garáž a služební automobily. Ve spodní části zahrady je skleník a zastřešený venkovní bazén.

